

## **Bilan du Webinaire « INGENIEURE AU FEMININ » 2021**

Organisée par :

- F.I. (Association Française des Femmes Ingénieures)
- I.E.S.F. (Société des Ingénieurs et Scientifiques de France) Hauts de France
- D.R.A.I.O. (Délégation de Région Académique à l'Information et à l'Orientation) - Rectorat de Lille

Avec la participation de :

- O.N.I.S.E.P. (Office National d'Information Sur les Enseignements et les Professions)

### **Compte rendu de l'organisation 2021.**

- Webconférence, le samedi 20 mars 2021
- Mise à disposition du replay la semaine du 22 au 27 mars dans le cadre du printemps de l'orientation.
- Replay disponible sur le site académique et sur le site de Femmes Ingénieures et IESF.

#### À noter

- 1 manifestation à destination des jeunes filles.
- Au vu de la crise sanitaire seule un webinaire est mis en place le 20 mars 2021 à la place de 4 actions dans les écoles d'ingénieurs de la Région.
- Un total des inscrites en baisse par rapport aux années précédentes.
- Une diversité des intervenantes (cursus ou profil/emploi) et des interventions de grand intérêt.
- Un nombre de questions plus important que les années précédentes.
- Plus de 150 connectées le samedi matin.

Vous êtes en 2<sup>de</sup> ou 1<sup>re</sup>

Osez DEVENIR INGENIEURE

WEBCONFÉRENCE  
20 MARS 2021 DE 9H À 11H30  
INSCRIPTION EN LIGNE AVANT LE 16 MARS

Découvrez le métier d'ingénieure au féminin !

### **Objectifs**

« Ingénieure au féminin » est une action qui vise à faire connaître, aux lycéennes des classes de seconde et premières générales, STI2D, STL, les multiples facettes du métier d'ingénieur, pour les inciter à choisir les voies qui les conduiront à entrer en école d'ingénieur. Cette manifestation, en cohérence avec la politique éducative nationale (accompagnement à l'orientation (PPO), égalité filles/garçons) contribue à la découverte du monde économique et du travail et amène une réflexion sur les stéréotypes de genre. Elle est l'occasion pour les filles de s'interroger sur la place des hommes et des femmes dans notre société (sphère publique /sphère privée) et les encourage à s'investir dans les filières scientifiques et au-delà dans des métiers où elles sont encore peu nombreuses.

La manifestation est essentiellement basée sur des témoignages. Les informations sur les différentes voies d'accès aux formations d'ingénieures sont facilement disponibles. Elles peuvent être consultées sur les sites internet de l'ONISEP ([www.onisep.fr](http://www.onisep.fr)), de la conférence nationale des directeurs d'écoles françaises d'ingénieures ([www.cdefi.fr](http://www.cdefi.fr)), ainsi que sur le site d'Ingénieurs et Scientifiques ([www.ingenieurs-scientifiques-npdc.fr](http://www.ingenieurs-scientifiques-npdc.fr)), du comité d'études sur les formations d'ingénieurs (<http://www.cefi.org>), de la conférence des grandes écoles ([www.cge.asso.fr](http://www.cge.asso.fr)), du portail des grandes écoles de la région Hauts de France ([www.crge.fr](http://www.crge.fr)) et du site femmes ingénieures (<http://www.femmes-ingenieures.org>)

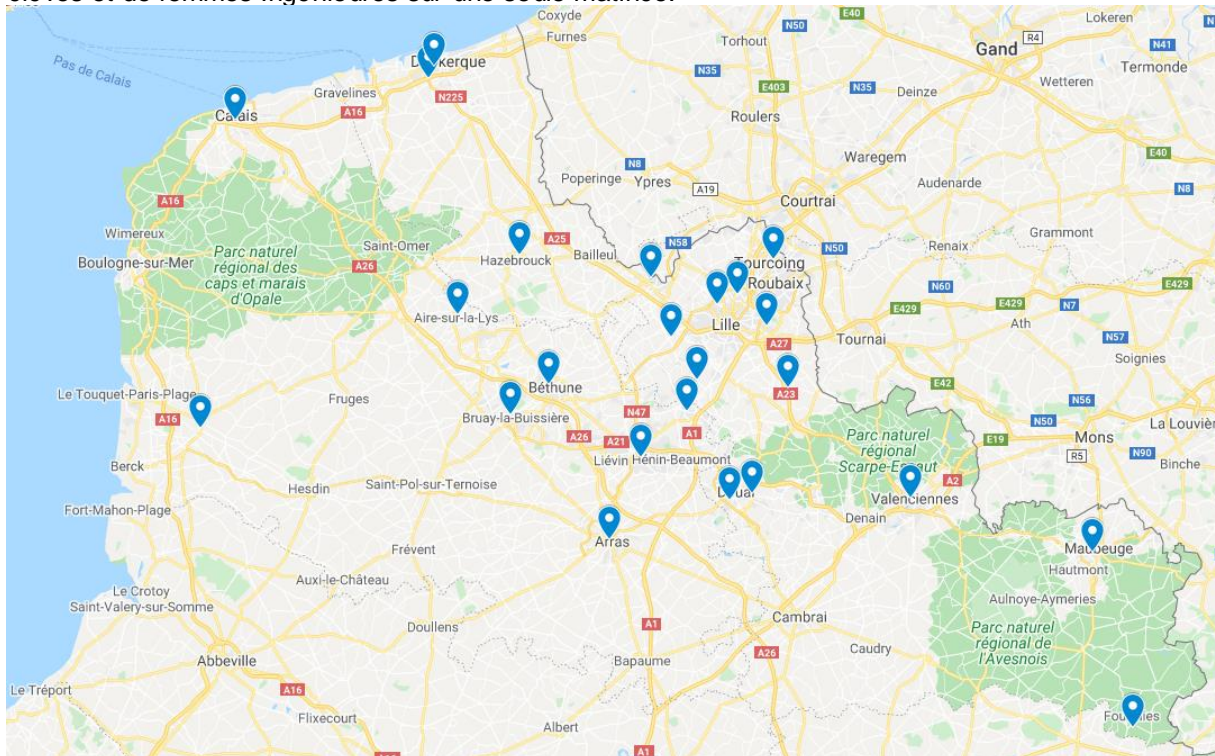
## Participants

Pour l'édition 2021, plus de 150 lycéennes étaient présentes, accompagnées de professeurs, parents et Psy-EN, pour participer aux différentes rencontres.

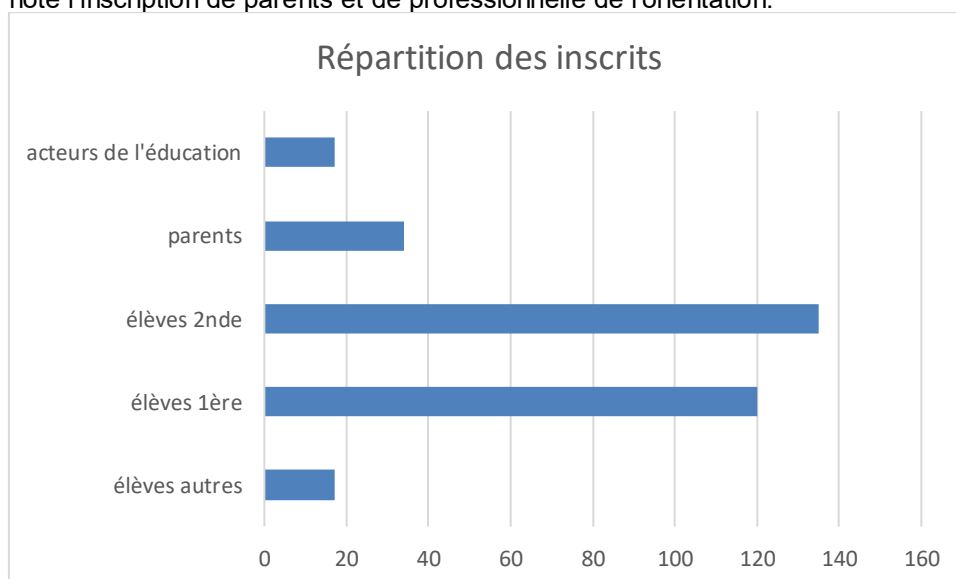
	Inscrites	Parents	Acteurs de l'éducation
Inscrites	272	34	17
Connexions	155		

- En 2019, elles étaient 347 (sur 4 manifestations,
- En 2020, elles étaient 78 (3 manifestations annulées pour cause sanitaire).

Le webinaire a permis aux lycéennes de toute l'Académie de Lille de pouvoir venir échanger avec des élèves et de femmes Ingénieures sur une seule matinée.

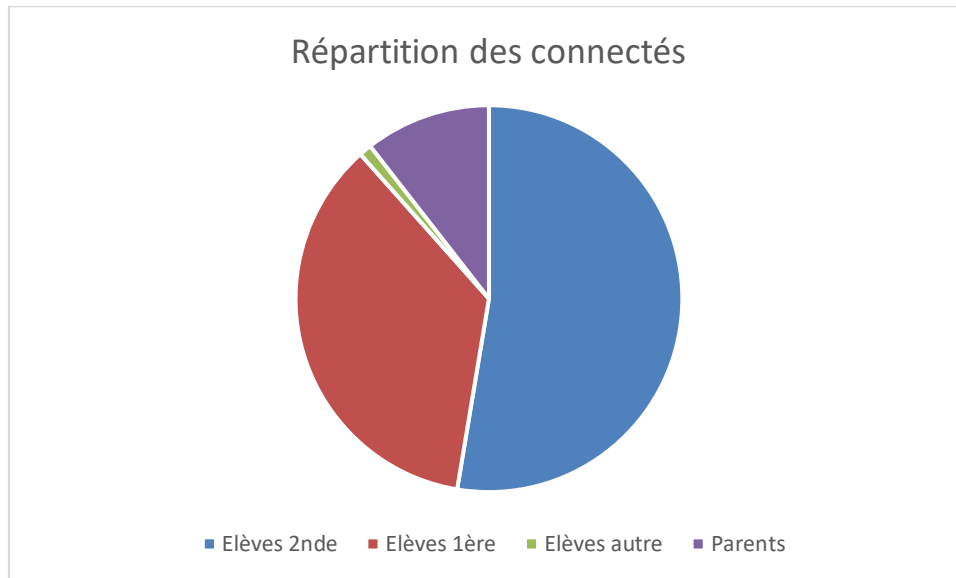


Cette manifestation suscite de l'intérêt tant chez les élèves de seconde que de première. Même si elles n'étaient pas le public cible, quelques élèves de terminales et de collèges se sont inscrites. On note l'inscription de parents et de professionnelle de l'orientation.



Le nombre de personnes connectées est comme pour de nombreux webinaires bien inférieur au nombre d'inscrits.

Il faudrait étudier les raisons de cette perte en ligne que nous rencontrons également lors d'événements en présentiel mais dans une moindre mesure.



Les intervenantes sont des élèves ingénieures en cours d'études dans des écoles d'ingénieurs de la région (les Arts et Métiers, Polytech, Centrale Lille, ENSIAME, ITEM, HEI, ICAM, EILCO, ISEN, ENSAIT, IMT, ENSCL, CESI,...) et des femmes ingénieures en activité dans différents secteurs professionnels tels que la construction, l'agroalimentaire, l'énergie, l'informatique...

La D.R.A.I.O Délégation de Région Académique à l'Information et à l'Orientation intervient également pour apporter un constat chiffré afin de lever certains stéréotypes et donner confiance aux jeunes filles pour aborder des études d'ingénieures.

## Déroulement

La campagne d'inscription a eu lieu sur WEEZEVENT du 4 février 2021 au 18 mars 2021.

Des outils de préparation ont été mis à disposition des équipes éducatives par l'ONISEP pour préparer la manifestation.

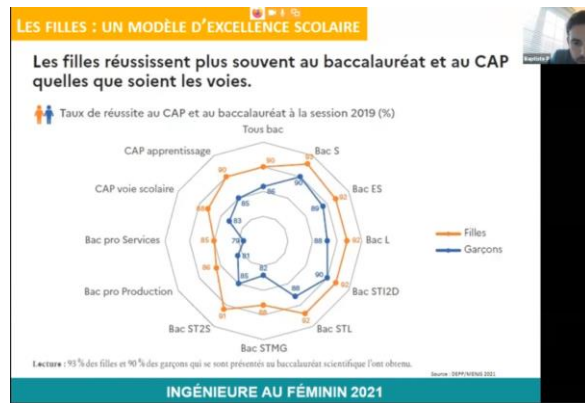
Le lien ZOOM a été envoyé 24 heures avant la webconférence soit le 19 mars 2021

A noter qu'une alerte nous a été envoyée la veille de la manifestation pour nous indiquer que certains inscrits n'avaient pas reçu le lien de visio. Nous avons renvoyé les liens.

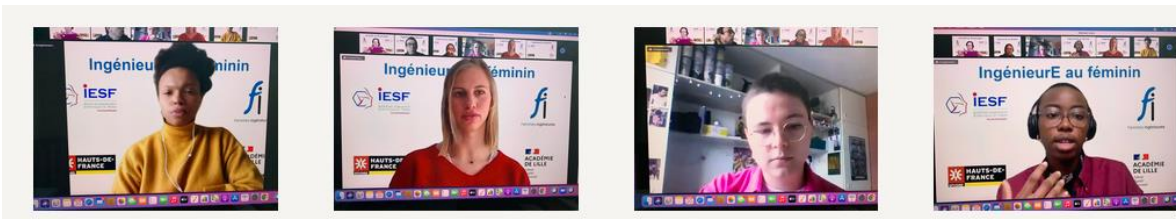


Pour introduire la matinée, les services académiques de l'orientation ont exposé les chiffres de la réussite et des choix d'orientation des jeunes filles. Le diaporama montre les écarts importants de la représentation des filles selon les filières et spécialités dans le secondaire et le supérieur.

De nombreuses questions sur le choix des enseignements de spécialité et la voie technologique ont été posées via le chat. L'équipe de la DRAIO a apporté les éléments de réponses.



Les étudiantes ingénieures ont ensuite exposé ce qui a présidé à leur choix d'études et le contenu de leur formation. Elles ont expliqué la vie dans chacune de leurs écoles d'ingénieurs. Les lycéennes ont pu poser des questions aux intervenantes via le chat pour tout savoir sur le fonctionnement et les attentes des écoles.



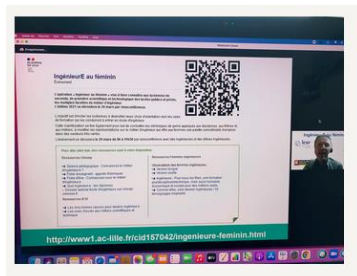
Emma Nsanzimana (InGHenia), Clémentine Fourdin (ICAM), Marie Lourieux (IMT Lille Douai) et Lucie Ebene (ISEN)

Un second temps a été consacré à la présentation du métier d'ingénieure par des professionnelles femmes ingénieures qui ont décrit leur expérience personnelle, les fonctions qu'elles occupent, la compatibilité de la profession avec le statut de mère de famille, les conditions de travail, les déplacements à l'étranger, l'autonomie, le temps libre et le niveau de vie associé au métier.... Elles ont parlé également de leurs motivations pour s'orienter vers ce métier passionnant et à facettes multiples et de la facilité avec laquelle elles ont trouvé un emploi. Si elles sont majoritairement en production en débutant, très vite de nombreuses voies s'ouvrent à elles et la richesse et la diversité des différents cursus enthousiasment les lycéennes présentes.

Un temps de questions réponses (via le chat) a également permis aux participantes d'aborder tous les sujets qui les préoccupent.



Delphine Malidan (Arc International), Fabienne Derain (Yzytek), Audrey Robakowski (EDF), et Pascale Bauge (3<sup>E</sup> Partner)



Pour terminer, des ressources ont été proposées pour aller plus loin. Elles sont accessibles sur le site académique de Lille

## Quelques résultats

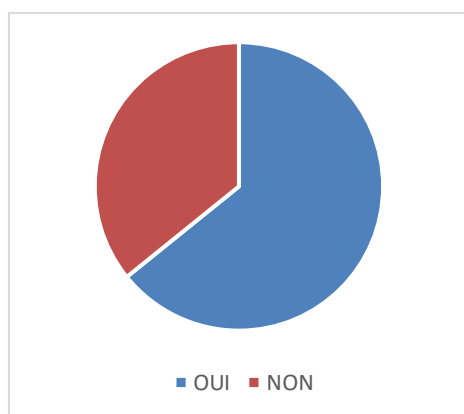
Tout au long de la manifestation, des questionnaires ont été proposés aux participantes.

Plus de 80 connectées y ont répondu.

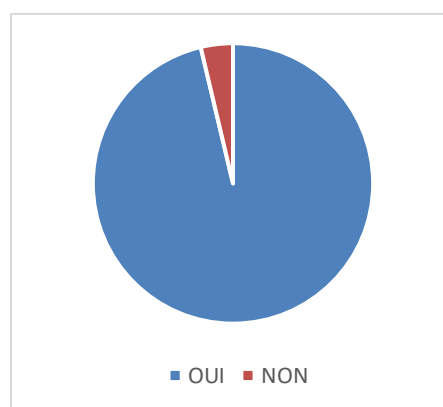
Une matinée très réussie au vu du sondage en fin d'évènement :

A travers les réponses, on constate que la manifestation a un impact positif sur leur représentation du métier d'ingénieur pour 96% des participantes. En effet les informations données lors de ces manifestations ont permis de conforter les choix d'orientation de certains élèves et guideront aussi les autres par la suite. La profession d'ingénieur retient l'intérêt de 84% des participantes et pour 64% des présentes cette manifestation a fait évoluer leur projet. Comme chaque année nous constatons le bien fondé de notre manifestation !

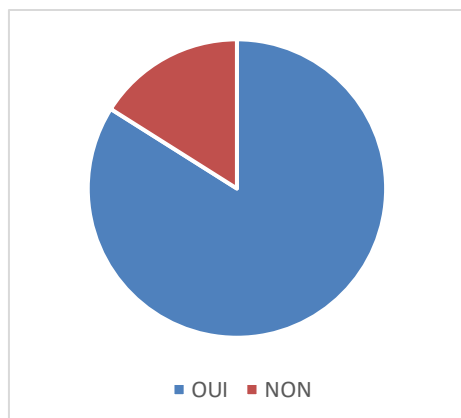
### **Cette manifestation a-t-elle fait évoluer votre projet ?**



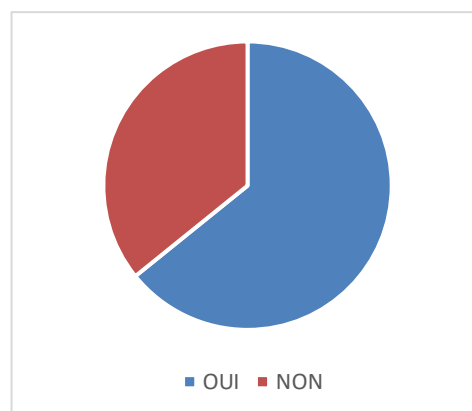
### **Votre représentation du métier d'ingénieur a-t-elle évolué positivement ?**



### **A l'issue de cette matinée la profession d'ingénieur retient-elle votre intérêt ?**



### **Cette webconférence a-t-elle fait évoluer votre projet ?**



## Communication :

Cette année, une affiche annonçant l'évènement et conçue avec l'aide de l'ONISEP a été diffusée

- par mail, à chaque établissement scolaire.
- sur le site Académique du Rectorat de Lille
- sur le site de Femmes Ingénieures
- sur le site de l'Onisep

Le service de communication de l'Académie a affiché sur son site ( [www.ac-lille.fr](http://www.ac-lille.fr) ) un article résumant le dispositif « Ingénieure au féminin » et le [Replay](#) a été mis à disposition de tous les lycées des HDF durant le printemps de l'orientation

## **Bilan du format webinaire**

L'expérimentation sur la plateforme ZOOM est finalement concluante.

### Avantage :

- Répond à la problématique de la crise sanitaire,
- Répond à la problématique du transport pour les établissements scolaires,
- Permet une participation d'un public issu de tous les territoires,
- Permet aux établissements de gérer la participation en individuel ou en collectif,
- Favorise les échanges entre les participantes et les témoins via le chat,
- Permet la mise à disposition du replay,
- Permet de concentrer sur 1 matinée pour un impact équivalent,
- Le coût global de la manifestation est inférieur au présentiel (pas de frais de déplacement, reproduction de documentation VS coût de la plateforme).

### Inconvénient :

- Temps passé pour la gestion de l'événement en distanciel,
- Participation à l'évaluation moins importante,
- Problème de RGPD à gérer.

## **Conclusion**

« Ingénieure au féminin » a attiré cette année un nombre moins important de jeunes filles néanmoins particulièrement motivées et enthousiastes. Le contexte global de l'année scolaire est une explication à cela.

Les témoignages dynamiques apportés par les élèves ingénieures et par les femmes ingénieures exerçant le métier, ont de nouveau particulièrement intéressé l'auditoire.

On constate chez la plupart des participantes une modification de leur représentation du métier d'ingénieur qui semble à la sortie plus accessible, plus intéressant par la multiplicité des carrières et des débouchés, ainsi que par l'ouverture à l'international qu'il propose.

Par ailleurs, ces jeunes filles se destinent très majoritairement à des études scientifiques et sont nombreuses à dire que la profession d'ingénieur fait partie des métiers qui peuvent être envisagés.

### *Remerciements :*

*Nous tenons à remercier tous ceux qui ont apporté leur concours à la réussite de cette opération :*

*Provoiseurs, enseignants et personnels qui ont permis aux élèves de participer.*

*Élèves ingénieures et femmes ingénieures en activité qui nous ont consacré une demi-journée.*

*Ainsi que Isabelle B. et Isabelle H. de F.I. qui nous ont accueillis sur Zoom.*

### Contacts :

Femmes Ingénieures : <http://www.femmes-ingenieures.org> - [femmesingenieursennpdc@gmail.com](mailto:femmesingenieursennpdc@gmail.com)

IESF: [www.iesf-hdf.fr](http://www.iesf-hdf.fr)- [pmis-hautsdefrance@iesf.fr](mailto:pmis-hautsdefrance@iesf.fr)

D.R.A.I.O. : [draio-celluleacademique@ac-lille.fr](mailto:draio-celluleacademique@ac-lille.fr) - 03 20 15 66 05

Référente académique égalité filles-garçons : [pvs@ac-lille.fr](mailto:pvs@ac-lille.fr)- 03 20 15 64 14/15