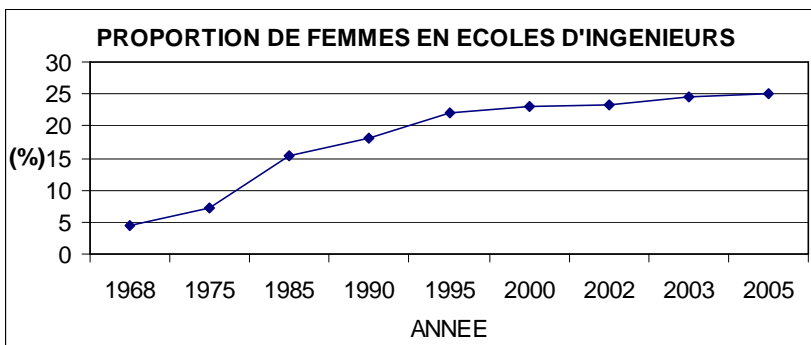


LES FEMMES INGENIEURS EN FRANCE

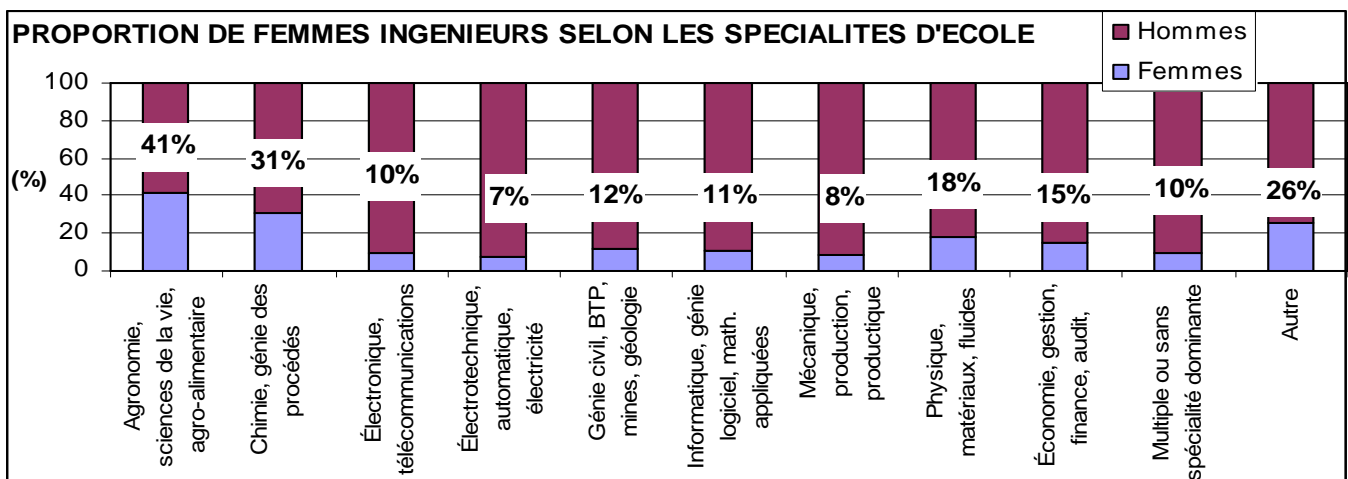
Association Française des Femmes Ingénieurs - Décembre 2006

Chiffres des dernières statistiques sur les femmes ingénieurs en France en 2005, issues de la 17ème enquête du CNISF. Les données détaillées sont disponibles auprès de l'Association Française des Femmes Ingénieurs



Toujours plus de filles en écoles d'ingénieurs : en 2005, elles représentent 25% de la population des écoles d'ingénieurs.

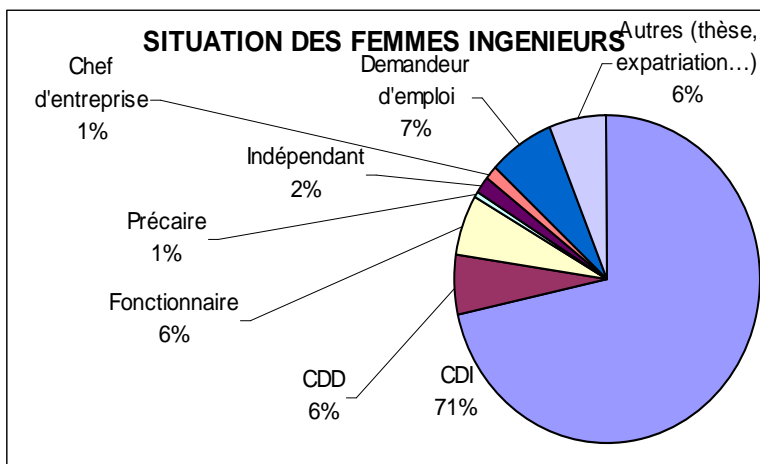
Toutefois elles sont issues des spécialités d'écoles dans des proportions très variables.



Le nombre de femmes ingénieurs progresse. En 2005, parmi les 580.000 ingénieurs de moins de 60 ans, **15%** étaient des femmes, soit plus de **90.000**. Les femmes ingénieurs représentent une population jeune : 43% d'entre elles ont moins de 30 ans.

95% des femmes ingénieurs de moins de 60 ans sont actives (en activité ou en recherche d'emploi).

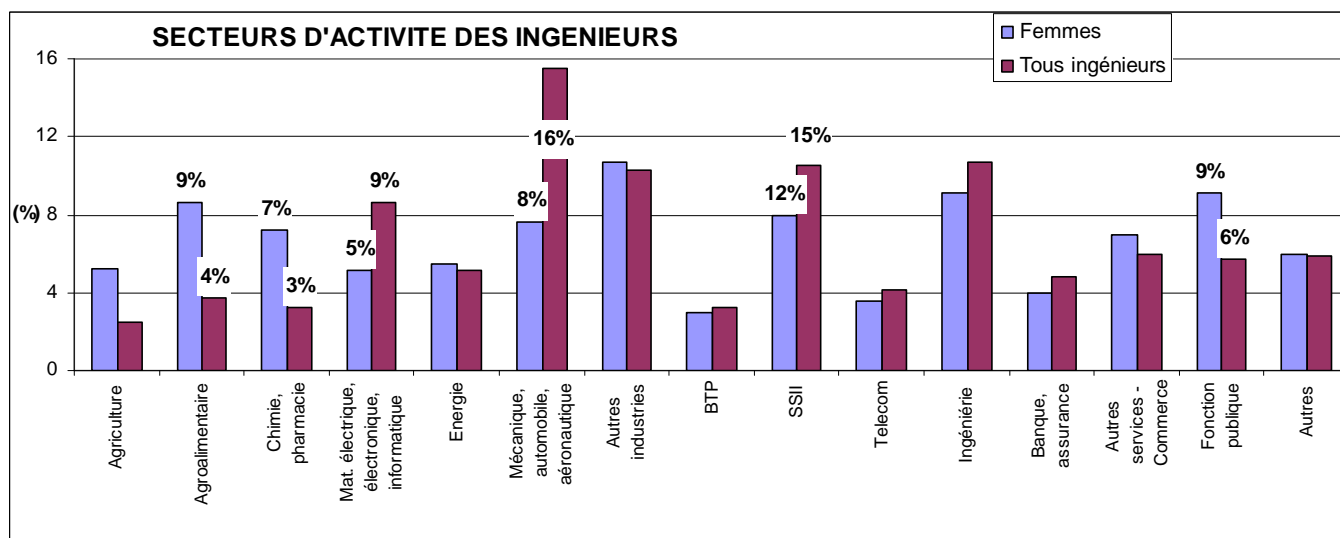
82% des femmes ingénieurs débutantes trouvent un premier emploi en statut cadre.



Situation face à l'emploi : L'emploi salarié stable prédomine : les femmes ingénieurs sont à 71% des salariées en CDI. Elles sont de moins en moins fonctionnaires (3% des moins de 30 ans, contre 14,7% des plus de 45 ans). Comme pour les hommes, le statut d'indépendant n'est notable qu'après 45 ans (supérieur à 5%). Le taux de chômage (7%) reste inférieur à celui des salariés (9,6%). Ceci est valable pour toutes les tranches d'âge. A noter qu'il n'est que de 4,4% pour les femmes ingénieurs de 30 à 44 ans.

Secteur économique:

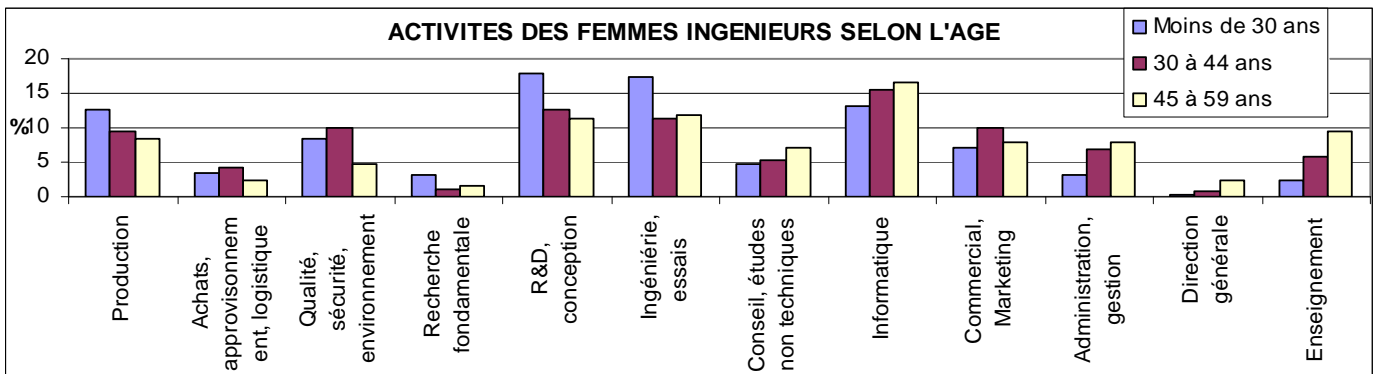
Elles sont présentes dans tous les secteurs d'activités, aussi bien dans l'industrie (44%) que dans le secteur tertiaire et les services (47%). Elles sont très présentes dans les grandes industries, dans l'agroalimentaire, les SSII, l'ingénierie et la fonction publique, territoriale et hospitalière. A noter leur présence plus fréquente que les hommes dans l'agroalimentaire, la chimie et industrie pharmaceutique, comme les spécificités de leurs spécialisations l'induisent. Par contre, elles sont moins présentes que les hommes dans les secteurs de la mécanique, des matériels électriques, électroniques et SSII.



Activités dominantes

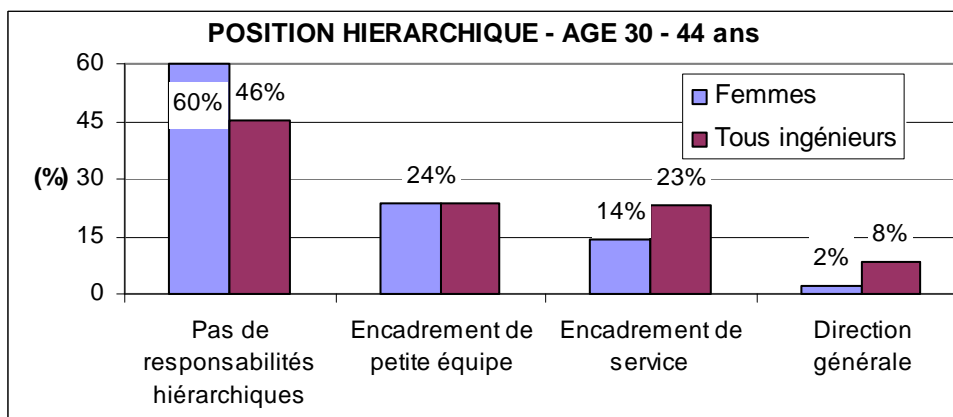
Les jeunes femmes ingénieurs sont plus présentes dans les activités d'études, de recherche, de conseil, d'ingénierie, d'essais mais aussi de production que leurs aînées. Par contre, les jeunes femmes sont moins impliquées dans les activités d'informatique, étant toutefois plus présentes en développement et intégration (7%), mais significativement moins en support et assistance (2%). Depuis des années, on constate une désaffection des métiers de l'enseignement qui était auparavant un débouché principal pour les femmes ingénieurs ; la proportion de jeunes femmes ingénieurs dans l'enseignement est égale à celle des hommes (autour de 2%).





Niveaux hiérarchiques

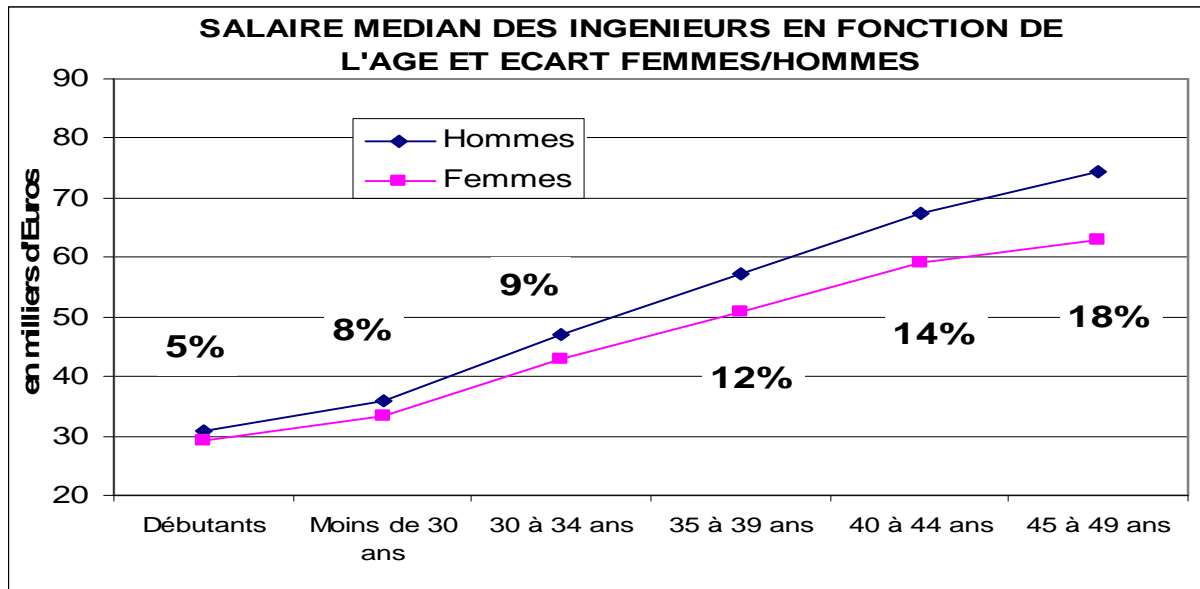
Dans les métiers d'ingénieur, hommes et femmes ne sont pas égaux devant la prise de responsabilités hiérarchiques. Les femmes y accèdent plus tard et en moins grande proportion que les hommes. Depuis quelques années, les grandes entreprises s'engagent dans des programmes ou actions destinés à favoriser l'égalité des chances, ce qui devrait améliorer cette situation défavorable.



Salaires :

En 2005, le salaire médian des femmes ingénieurs était de 40.300 € par an (52.175 € pour l'ensemble des ingénieurs). C'est en partie lié au fait que les femmes sont en moyenne plus jeunes que les hommes et qu'elles ont moins d'expérience. Mais si l'on fait une comparaison « toutes choses égales par ailleurs », il reste 9% d'écart en défaveur des femmes. On constate que la différence de salaire entre hommes et femmes ingénieurs atteint son maximum après 45 ans, en relation avec le fait que les femmes occupent moins souvent des postes de managers que les hommes.





Satisfaction et perception du métier de l'ingénieur

Les plus grandes sources de satisfaction des femmes ingénieurs au travail sont l'intérêt du travail (pour 90% des femmes), le niveau d'autonomie (85%) et la diversité des tâches (84%). Seule la qualité de la communication de l'entreprise implique une insatisfaction de plus de 50% des femmes ingénieurs. Le style de management et le niveau de stress sont aussi cités par plus de 45% des femmes comme motif d'insatisfaction.

Un métier d'avenir, intellectuellement stimulant, qui participe à l'amélioration des conditions de vie tout en connaissant de profondes mutations, c'est ainsi que les femmes ingénieurs jugent leur métier d'ingénieur.

	Plutôt d'accord	Plutôt pas d'accord	Sans opinion
Le métier d'ingénieur est un métier intellectuellement stimulant	91,4%	2,2%	6,5%
Le métier d'ingénieur est très lié à l'innovation	49,7%	20,2%	30,1%
Le métier d'ingénieur est un métier d'avenir	67,7%	17,6%	14,7%
Le métier d'ingénieur connaît de profondes mutations	54,1%	12,0%	33,8%
Les ingénieurs participent à l'amélioration des conditions de vie des gens	54,4%	17,3%	28,3%

Connaissez-vous l'Association Française des Femmes Ingénieurs ?

Sa mission :

- Faire connaître les métiers de l'ingénieur,
- Contribuer à la promotion des femmes ingénieurs dans les entreprises,
- Représenter l'ensemble des femmes ingénieurs auprès des pouvoirs publics et d'organismes,
- Développer la coopération avec les autres réseaux de femmes scientifiques ou managers.

Ses actions :

- Interventions auprès des scolaires et étudiants,
- Dépouillement de l'enquête du CNISF pour les femmes ingénieurs,
- Collaboration avec les entreprises,
- Participation aux réseaux internationaux des femmes ingénieurs et scientifiques.



MAIRIE DE PARIS